

Regulamin Zawodów „Wędkarska Przygoda z Karpem na jeziorze Mały Szwałk”

Organizatorzy mają prawo do zmiany regulaminu przed i w czasie trwania zawodów jak również zmiany terminu zawodów z przyczyn od nas niezależnych. Organizator nie ponosi odpowiedzialności za straty materialne zawodników wynikłe w trakcie trwania imprezy.

POSTANOWIENIA OGÓLNE

1. ZAWODY rozgrywane są w KLASYFIKACJI DRUŻYNOWEJ na stanowiskach do tego wyznaczonych, na ŻYWEJ RYBIE i zgodnie z zasadą ZŁÓW I WYPUŚĆ.
2. Zawody odbędą się w formule 5 największych ryb (do klasyfikacji głównej będzie liczyła się suma mas pięciu największych złowionych ryb).
3. W zawodach będą uwzględniane tylko KARPIE I AMURY o wadze POWYŻEJ 3kg.
4. DRUŻYNA składa się z 2 ZAWODNIKÓW oraz opcjonalnie TEAM RUNNERA (pomocnika).
5. Każdy z uczestników, w tym również team runner, musi mieć UKOŃCZONE 14 lat – MINIMUM JEDEN zawodnik drużyny musi mieć UKOŃCZONE 18 lat.
6. Każdy uczestnik poniżej 18-tego roku życia musi mieć PISEMNA ZGODĘ rodzica lub opiekuna prawnego na start w zawodach.
7. UCZESTNIK PONIŻEJ 18-tego roku życia nie może korzystać ze środków pływających i pod żadnym pozorem nie może się w nich znajdować.
8. Na stanowisku może przebywać tylko DRUŻYNA, TEAM RUNNERZY oraz SĘDZIOWIE.
9. Podczas zawodów obowiązuje całkowity zakaz palenia ognisk (nie dotyczy grilla).
10. Na terenie jeziora obowiązuje strefa ciszy, używanie silników SPALINOWYCH jest ZABRONIONE.
11. Dozwolone jest używanie środków pływających - pontonów, łodzi, łódek zdalnie sterowanych – w celu wywożenia zestawów, nęcenia oraz holowania ryb.
12. Zawodnicy są zobowiązani do UMOŻLIWIENIA robienia im oraz rybom ZDJĘĆ I NAGRYWANIA FILMÓW przez organizatorów w czasie trwania zawodów.
13. Każdy uczestnik wyraża zgodę na publikację swojego wizerunku na filmie oraz zdjęciach publikowanych przez patronów medialnych oraz gospodarza łowiska na portalach społecznościowych (Facebook, Youtube, Instagram).
14. W przypadku NIEPRZESTRZEGANIA REGULAMINU organizator ma prawo ZDYSKWALIFIKOWAĆ zawodników.
15. Jeśli zajdą okoliczności i podejrzenia o NIEUCZCIWOŚCI jakiegokolwiek z drużyn, organizator ma prawo do przeszukania ich całego sprzętu łącznie z samochodem, a podczas wykrycia oszustwa do DYSKWALIFIKACJI drużyny.
16. Start w zawodach jest jednoznaczny z akceptacją owego regulaminu.

REJESTRACJA ZESPOŁÓW I LOSOWANIE

17. Każdy z zawodników, w tym team runner, zobowiązany jest do PISEMNEJ REJESTRACJI.
18. Każdy z uczestników zawodów musi posiadać DOWÓD TOŻSAMOŚCI ze zdjęciem.
19. Po potwierdzeniu rejestracji, uczestnicy przystąpią do losowania.
20. Jeżeli zespół nie zdąży się zarejestrować w wyznaczonym terminie, decyzje o jego udziale w zawodach podejmie organizator.
21. Jeżeli zespół wzywany do oficjalnego losowania NIE POJAWI SIĘ NA CZAS, zostanie przesunięty na KONIEC KOLEJKI.

TEAM RUNNER - POMOCNIK

22. Team runner, o ile drużyna takowego posiada, MUSI zostać zgłoszony do zawodów.
23. ZGŁOSZENIE team runnera jest BEZPŁATNE.
24. Team runner może pomagać zawodnikom w dostarczaniu i przygotowywaniu posiłków, rozbijaniu stanowiska, wzywaniu sędziów oraz pilnowaniu stanowiska/obozowiska w czasie nieobecności zawodników (wówczas zestawy nie mogą być w wodzie).
25. Team runner MOŻE OBSŁUGIWAĆ łódź lub ponton.
26. Jeżeli team runner będzie wykonywał takie czynności jak nęcenie, szykowanie zestawów, zacinanie ryby, holowanie ryby, podbieranie ryb, zespół zostanie WYKLUCZONY z zawodów.

UŻYWANIE ŚRODKÓW PŁYWAJĄCYCH

27. Dopuszcza się WYWOŻENIE ZESTAWÓW ze środków pływających.
28. Zawodnicy mogą korzystać tylko ze sprzętu pływającego zarejestrowanego i oznakowanego numerem rejestracyjnym przez cały czas trwania zawodów (nie dotyczy łódek zdalnie sterowanych).
29. Podczas wszelkich czynności na środkach pływających (nęcenie, holowanie, wywożenie), w przypadku gdy drużyna NIE POSIADA team runnera, drugi zawodnik musi POZOSTAĆ na stanowisku (brzeg).
30. HOLOWANIE RYBY odbywać się powinno w obrębie swojego stanowiska, również ze środków pływających, nie utrudniając połów innym zawodnikom. Wszelkie przypadki wpłynięcia w stanowisko sąsiadów zostaną rozpatrzone przez sędziów indywidualnie. Apelujemy jednak o zachowanie zasady fair-play.
31. Każda drużyna MUSI posiadać zainstalowane na łodzi lub pontonie światło, kamizelki ratunkowe, gwizdek, czerpak do wody, kotwicę oraz 15 m. linki ratowniczej.
32. Podczas korzystania ze środków pływających **OBOWIĄZUJE BEZWZGLĘDNY NAKAZ** noszenia kamizelek ratunkowych pod karą wykluczenia z zawodów.

33. Dozwolone jest używanie tylko WIOSEŁ lub SILNIKÓW ELEKTRYCZNYCH w łodzi. Bezwzględny zakaz używania silników spalinowych.
34. Wszystkie łodzie i pontony będą SPRAWDZANE przez organizatorów.
35. NĘCENIE dozwolone jest ze sprzętu pływającego (łodzie, pontony łódki zdalnie sterowane) oraz działka pneumatyczne, proce, kobry i rakiety) w godzinach 09:30 – 11:30 / 17:00 – 18:30 oraz bezpośrednio po wyciągnięciu ryby / spięciu ryby / przyłowie.
36. NA ŁODZI lub pontonie mogą znajdować się maksymalnie DWIE OSOBY.
37. SONDOWANIE stanowisk DOZWOLONE jest w obrębie własnego stanowiska.
38. SONDOWANIE oraz przestawianie markerów, z wyjątkiem pierwszego, może odbywać się jedynie w godzinach nęcenia: 09:30 – 11:30 / 17:00 – 18:30.

ZASADY POŁOWU

39. W zawodach można używać PRZYNET i ZANĘT takich jak: ziarna, pellety, kulki proteinowe. Zakazuje się używania wszelkich przynęt i zanęt zwierzęcych (biały robak pinka itd.). Dozwolone jest używanie PRZYNET sztucznych.
40. Dopuszcza się stosowania plecionek oraz żyłek jako linek głównych. Jeśli zawodnik używa plecionki jako linki głównej, musi zastosować przypon strzałowy o długości CO NAJMNIEJ 10 metrów.
41. Dozwolone jest łowienie metodą włosową na gruntowe zestawy karpiove oraz metodą ZIG-RIG. Zakazuje się stosowania metody szałwikowej oraz drgającej szczytówki.
42. Každy zestaw może być wyposażony w tylko JEDEN HAK.
43. WĘDZISKA rozstawiamy maksymalnie 5 m od tabliczki z numerem stanowiska lub na pomoście, wszelkie nieporozumienia zgłaszamy natychmiast sędziom.
44. Dozwolone jest ustawienie MARKERA do zaznaczenia łowiska - po DWA na každy zawodnika, – czyli 4 markery na drużynę.
45. Podczas trwania zawodów na stanowisku musi znajdować się przynajmniej jeden z zawodników.
46. W przypadku opuszczenia stanowiska przez obydwu zawodników należy wyjąć wszystkie zestawy z wody – Team Runner nie może sam zostać na stanowisku, gdy zestawy są w wodzie.
47. Zawodnicy z drużyny SAMI zarzucają zestawy i holują rybę.
48. Rybę należy holować tak, aby nie miała styczności z żyłkami zestawów drużyn sąsiednich, w przeciwnym razie, drużyna sąsiednia może zgłosić protest, wówczas ryba nie zostanie zaliczona. Každy przypadek będzie odpowiednio rozstrzygany przez sędziów.
49. Každy zawodnik, którego zestaw zostanie splątany przez rybę holowaną przez sąsiedni zespół może ten fakt zgłosić sędziemu, wówczas złowiona ryba może nie zostać zaliczona.
50. Organizator wymaga od uczestników posiadania MATY KARPIOWEJ DO ODHACZANIA ryb, dużego PODBIERAKA KARPIOWEGO min. 42”, oraz co najmniej TRZECH WORKÓW KARPIOWYCH (min. 100 cm długości).

51. Od czasu zgłoszenia ryby do przybycia sędziego, musi być ona PRZECHOWYWANA w WORKU KARPIOWYM: jedna ryba – jeden worek.
52. ODHACZANIE ryby odbywa się wyłącznie NA MACIE karpiowej.
53. Każdy z zawodników może łowić na 2 WĘDKI (4 wędek na jedną drużynę).
54. W przypadku złowienia karpia lub amura powyżej 20kg, należy ten fakt niezwłocznie zgłosić sędziemu o każdej porze.
55. Ryby niepodlegające klasyfikacji muszą być niezwłocznie wypuszczone do wody.
56. Wszystkie RYBY po zważeniu przez sędziego zostają WYPUSZCZONE do wody.
57. RYBA HOLOWANA przed sygnałem zakończenia zawodów musi być podebrana w przeciągu 15 minut po sygnale zakończenia zawodów.
58. Kiedy jeden z zawodników ZREZYGNUJE Z POŁOWU, wówczas jego partner może łowić wyłącznie na DWIE wędkę i musi o tym fakcie poinformować organizatora.
59. Zawody rozstrzyga ŁĄCZNA MASA PIĘCIU NAJWIĘKSZYCH ZŁOWIONYCH AMURÓW / KARPI przez poszczególne zespoły. W przypadku takiego samego wyniku o zwycięstwie zadecyduje masa największej z klasyfikowanych ryb lub jeśli będzie ona taka sama, masa kolejnej.
60. W przypadku NIEPOROZUMIENIA pomiędzy drużynami, należy zgłosić ten fakt sędziemu, który po konsultacji z sędzią głównym i organizatorem rozstrzygnie spór.
61. W razie niesprzyjających warunków pogodowych lub innych nagłych zdarzeń organizatorzy mogą przerwać lub wcześniej zakończyć zawody. W ostatnim przypadku klasyfikacja liczona będzie wg stanu w momencie przerwania zawodów.
62. W czasie trwania zawodów obowiązuje całkowity ZAKAZ PORUSZANIA SIĘ SAMOCHODEM oraz wjazdu - wyjazdu przyczep campingowych przez uczestników. Jeżeli zajdzie taka konieczność zdarzenie należy zgłosić organizatorowi lub sędziemu. Zakaz nie dotyczy organizatorów oraz sędziów.

ZGŁASZANIE POŁOWU

63. Po ZŁOWNIENIU klasyfikowanej ryby, fakt ten należy NATYCHMIAST ZGŁOSIĆ wyznaczonemu do tego celu SĘDZIEMU.
64. Waga pierwszej ryby, która zostanie nagrodzona „za pierwszą rybę w zawodach”, nie może być mniejsza niż 5 kg.
65. Każda ryba WAŻONA jest WAGĄ dostarczoną przez SĘDZIEGO sektorowego – inaczej nie będzie zaliczona.
66. Oficjalnym dokumentem jest KARTA POŁOWÓW sędziego, w której znajdują się:
 - imię i nazwisko zawodnika, który złowił rybę,
 - nr stanowiska,
 - data i godzina ważenia,
 - waga połowu w gramach,
 - gatunek ryby,
 - podpis zawodnika.

NAGRODY

67. Najlepsza drużyna otrzyma kwalifikację do przyszłorocznych Mistrzostw Polski w Wędkarstwie Karpowym PCM 2019. Trzy najlepsze drużyny otrzymają nagrody w postaci bonów do wykorzystania w sklepie z asortymentem karpowym **BAITS.PL**

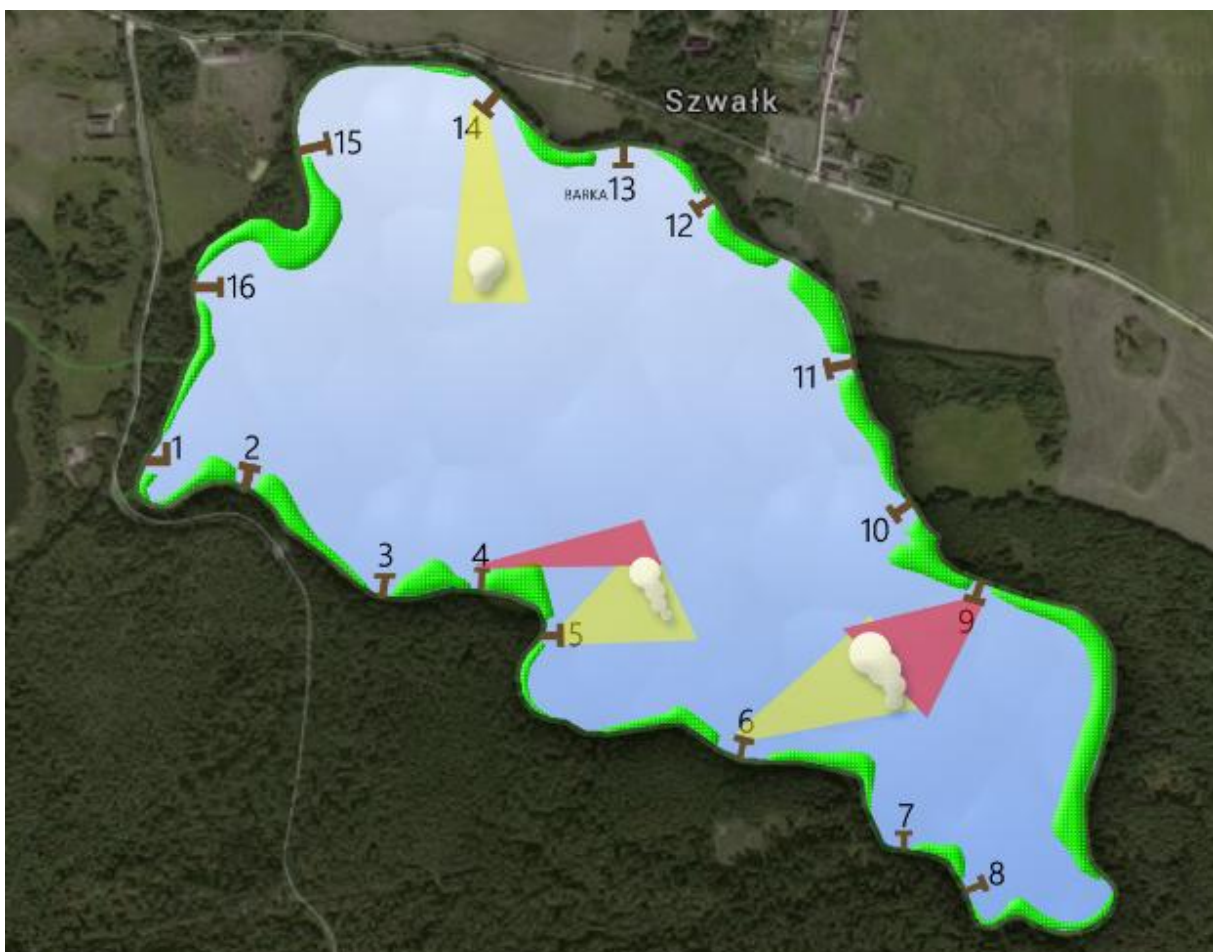
I Miejsce	4000 zł
II Miejsce	3000 zł
III Miejsce	2000 zł

68. Dodatkowo przewidujemy pakiety startowe oraz nagrody za:

- pierwszą rybę zawodów,
- największą rybę zawodów,
- 3 nagrody sektorowe.

STANOWISKA

69. Podczas zawodów dostępnych będzie 15 dwuosobowych stanowisk. Poniżej mapa, przedstawiająca poszczególne stanowiska oraz przydział areału "górek". Stanowisko nr 1 zostało wykluczone z łowienia podczas trwania zawodów.



ZGŁOSZENIA:

Daniel Plaga 509 909 486 [dan.plaga@gmail.com]

FB: Daniel Wojciech Plaga – w przypadku braku odpowiedzi pod w/w numerem telefonu, prosimy o kontakt przez Facebook / Messenger, ewentualnie SMS.

Od momentu zgłoszenia drużyny obowiązuje 2-tygodniowy okres karencji, w którym należy wpłacić PEŁNĄ kwotę za uczestnictwo w zawodach [800 zł]. W sytuacji, gdy drużyna nie wpłaci należnej kwoty w ciągu 14 dni od zgłoszenia chęci uczestnictwa, wówczas kolejna drużyna z listy rezerwowej otrzymuje możliwość przystąpienia do zawodów pod warunkiem wpłaty całej kwoty w czasie nie dłuższym niż 14 dni od momentu poinformowania o zaistniałej sytuacji. Obowiązuje kolejność zgłoszeń.

WPLATY:

800zł / drużyna

Urszula Siemaszko

19-411 Świątajno, Czerwony Dwór 23

INTELIGO 32 1020 5558 0000 8502 3232 2634

Tytułem: Imię i nazwisko zawodników

Organizatorzy / Sędziowie:

Konrad Siemaszko 790 685 552 [konrad@siemaszko.info]

Paweł Żukowski 505 096 348 [pawel_elo23@o2.pl]

Daniel Plaga 509 909 486 [dan.plaga@gmail.com]

Opiekun Łowiska

Mały Szwałk

Andrzej Wijas 500 784 403

Sponsorzy:

BAITS.PL

PROFES, STALOMAX, Carp Gravity

Carrum, MEUS, Carp Marker, Mały Szwałk

sponsor główny

sponsorzy sektorowi

sponsorzy pozostali

Patron medialny:

CARPWEB.PL